

***YAESU***  
***The radio***

**FTM-100D/FTM-100DH**

**PANEL ファームウェア  
アップデートマニュアル**

**八重洲無線株式会社**

## 重要

- 本ソフトウェアは、FTM-100D/FTM-100DH の日本国内向け仕様のアップデートファームウェアです。
- 日本国内向け仕様の FTM-100D/FTM-100DH のみ使用できます。
- 海外仕様の FTM-100D シリーズには使用できません。
- 本ソフトウェアをダウンロードされる前に、「ご利用上の注意」を必ずお読みのうえ、内容をご確認いただいたうえで、ダウンロードを行ってください。
- 本ソフトウェアをダウンロードまたはインストールされた場合は、「ご利用上の注意」に同意いただいたものとみなします。

## ご利用上の注意

- 本ソフトウェアの使用は、すべてお客様の責任において行ってください。本ソフトウェアを使用する事により、お客様に損害が生じたとしても、弊社は一切の責任を負わないものとします。
- 本ソフトウェアおよび本ソフトウェアに付属されているマニュアル等の著作権、その他のいかなる知的財産権も、すべて八重洲無線株式会社に帰属します。
- 本ソフトウェアの改修、変更、リバース・エンジニアリング、逆コンパイル等の行為を禁止します。また、ダウンロードされたファイルの再配布、他メディアへの転載、販売等も禁止します。
- ダウンロードしたファイルは、個人的使用以外にはお使いになれません。
- お客様で自身でアップデート作業が出来ない場合は、販売店または、当社カスタマーサポート (0120-456-220) までご相談下さい。

## バージョンアップ対象製品

バージョンアップの対象となる無線機は下記の通りです。

無線機：FTM-100D シリーズ（無線機本体）

仕向地：日本向け（JPN）

### 注 意

書き込みする前に、お客様の無線機の機種（Model）および仕向地（Type）を必ずご確認ください。誤って、異なる機種や仕向地のファームウェアを書き込んでしまうと、無線機が正常に動作しなくなるばかりでなく、故障の原因にもなりますので、ご注意ください。

### CAUTION

Please be sure to confirm the model and the destination (Type) of your transceiver before writing firmware to it. Writing incorrect firmware to the transceiver may cause abnormal operation or failure.

## 商標

Microsoft<sup>®</sup>、Windows<sup>®</sup>、Windows Vista<sup>®</sup>、Windows<sup>®</sup> 7、Windows<sup>®</sup> 8、Windows<sup>®</sup> 8.1、Windows<sup>®</sup> 10 は、米国 Microsoft Corporation の米国およびその他の国における登録商標です。

## システム要件（動作環境）

このプログラムを使用するためには、下記の環境を持つパソコンおよび接続ケーブルが必要です。

### オペレーティングシステム（OS）

- ・ Microsoft® Windows® 10（32 ビット /64 ビット）
- ・ Microsoft® Windows® 8.1（32 ビット /64 ビット）
- ・ Microsoft® Windows® 8（32 ビット /64 ビット）
- ・ Microsoft® Windows® 7（32 ビット /64 ビット、Service Pack 1 以降）
- ・ Microsoft® Windows Vista™（Service Pack 2 以降）

### CPU

オペレーティングシステム（OS）のシステム要件を満たす性能を持つ CPU

### RAM（システムメモリ）

オペレーティングシステム（OS）のシステム要件を満たす容量以上の RAM（システムメモリ）

### HDD（Hard Disk）

オペレーティングシステム（OS）のシステム要件を満たす容量以上の HDD（ハードディスク）

なお、OS が動作する為に必要な空き容量とは別に、プログラムを実行する為に、約 50MByte 以上の空き容量が必要です。

### ポート

USB インターフェース（USB ポート）または、RS-232C インターフェース（COM ポート）

### ケーブル

パソコンの USB ポートを使用する場合 SCU-20 PC コネクションケーブル

パソコンの COM ポート接続の場合 CT-163 もしくは CT-165 ケーブル

（注意）

付属品の SCU-20 PC コネクションケーブル（USB）を使用する場合には、必ず SCU-20 を接続する前に SCU-20 のドライバーをインストールしてください。

SCU-20 用ドライバーソフトおよびインストールマニュアルは、当社のウェブサイト（[http://www.yaesu.com/jp/amateur\\_index/product/ftm-100d\\_ftm-100dh/download.html](http://www.yaesu.com/jp/amateur_index/product/ftm-100d_ftm-100dh/download.html)）からダウンロードしてください。

## アップデートプログラムのインストール / アンインストール

### インストール手順

1. ダウンロードしたアップデートプログラムを解凍します。
2. 解凍すると、展開先のフォルダが自動的に開きますので、この中にあるアップデートプログラム (YAESU アイコン) を実行します。



### アンインストール手順

アップデートプログラムが展開されたフォルダを削除してください。

※ レジストリやシステムフォルダへの書き込みは行われないので、展開されたフォルダを削除すれば作業は完了です。

## PANEL ファームウェアのアップデート

### 注 意

アップデート終了後に、FTM-100D/DHを初期化する必要があります。初期化を行うと、メモリ内容や設定内容が全て工場出荷時の状態に戻りますので、アップデートを行う前に、これらのデータをバックアップすることをおすすめします（取扱説明書 99 ページ参照）。

### 起動画面

アップデートプログラムを実行すると、下記の画面が現れます。

Model : xxx-xxxx  
Type : JPN  
Version : x.x

最初にPCの通信環境設定を行ってから、Updateボタンを押してください。

COM Port : COM1  
Baud Rate (bps) :

Update Exit

#### ●機種と仕向地の確認

書き込みする前に、お客様の無線機の機種（Model）および仕向地（Type）を必ずご確認ください。

### 注 意

書き込みする前に、お客様の無線機の機種（Model）および仕向地（Type）を必ずご確認ください。誤って、異なる機種や仕向地のファームウェアを書き込んでしまうと、無線機が正常に動作しなくなるばかりでなく、故障の原因にもなりますので、ご注意ください。

#### ●COM Port 設定

FTM-100D/DH とパソコンを接続する際に使う、COM ポートのポート番号を設定します。

ポート番号は、パソコンのデバイスマネージャ内にあるポートで確認出来ます。

SCU-20 を使用する場合はケーブルをパソコンへ接続し、ポート欄の Prolific USB-to-Serial Comm port の後ろに記載されているポート番号を設定します。

#### ●Baud Rate (bps) 設定

ファームウェアのデータを転送する時の通信速度を設定します。

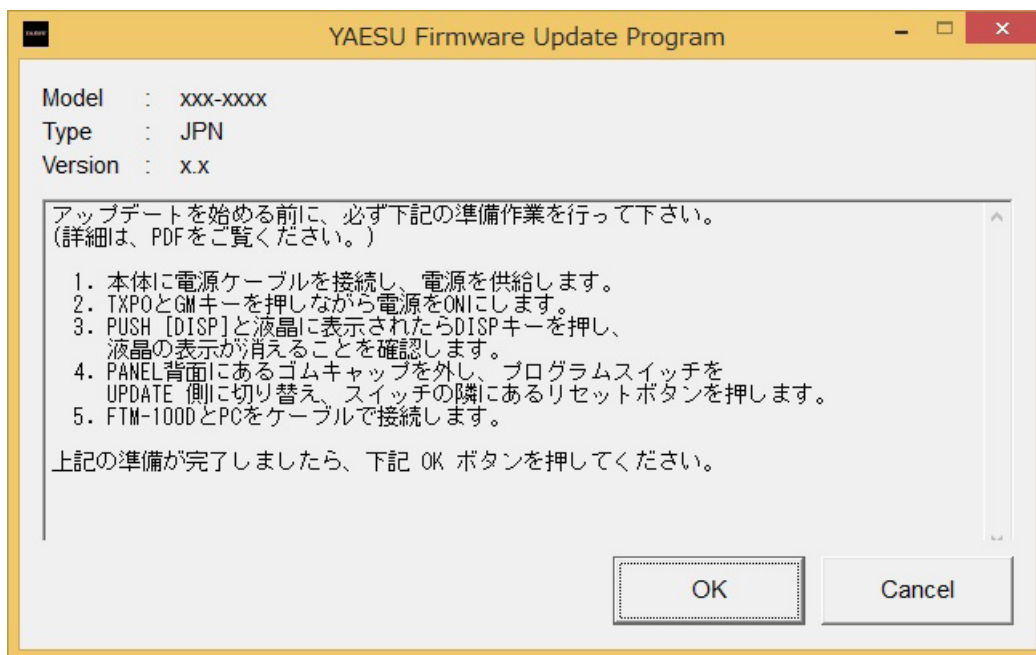
なお、FTM-100D シリーズでは自動的に設定されますので、設定する必要はありません。

#### ●Update 開始

「機種と仕向地の確認」、「COM Port 設定」が終わったら、[Update] ボタンをクリックして、次の画面へ進みます。

[Exit] ボタンを押すと、アップデート作業をせずにプログラムが終了します。

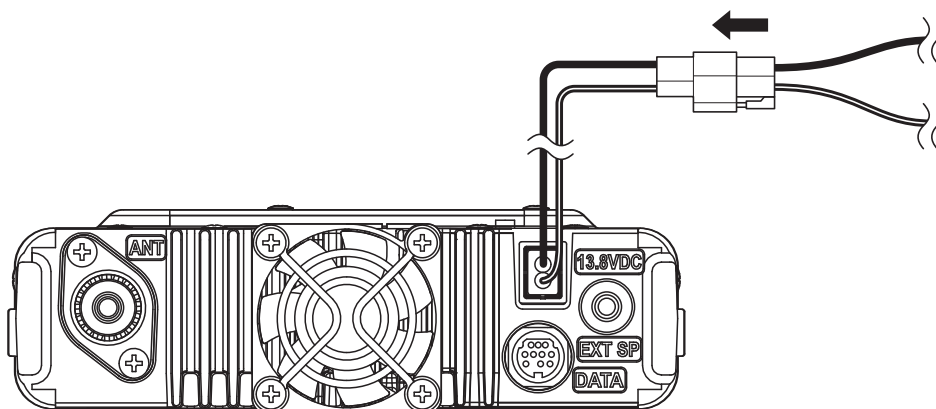
アップデート開始前に必要な準備手順が書かれている画面が現れます。



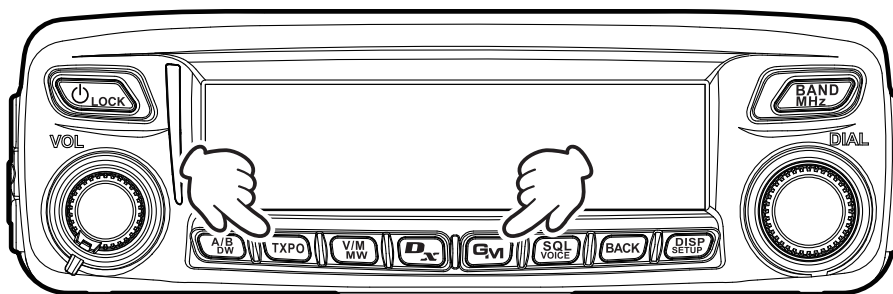
画面の記載に従い、下記の通り作業を実施してください。

#### 無線機側の準備

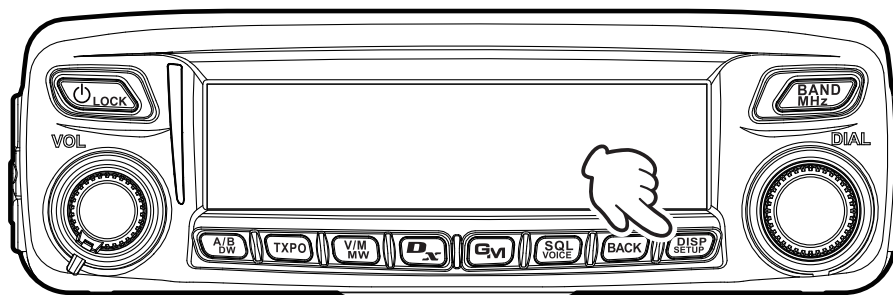
FTM-100D/DH に電源ケーブルを接続し、13.8V を加えます。



**TXPO** と **GM** を同時に押しながら電源を ON にします。

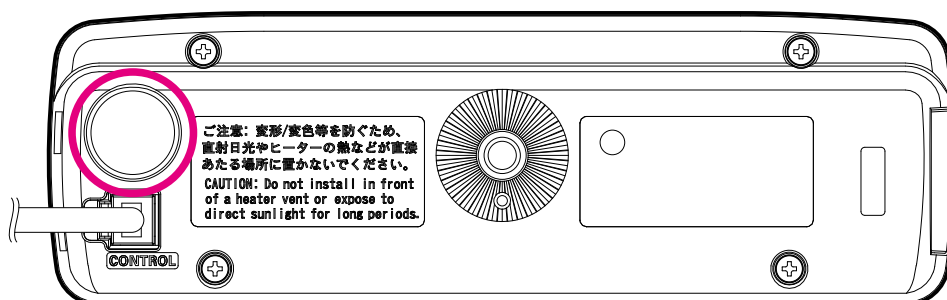


“PUSH [DISP]” が表示されたら **DISP SETUP** を押します。

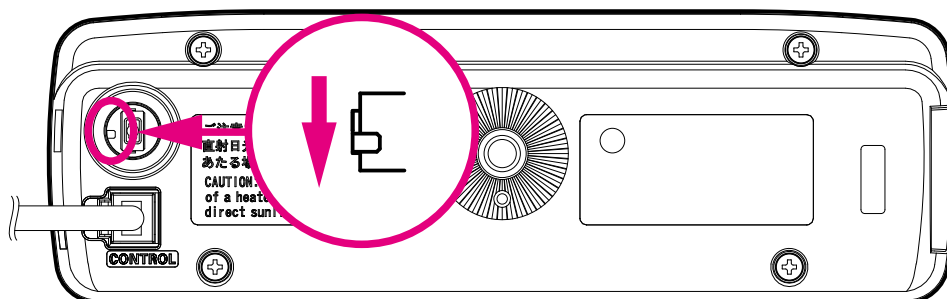


“WAITING...” が表示された後、ディスプレイの表示が消え、ビープ音が鳴ります。

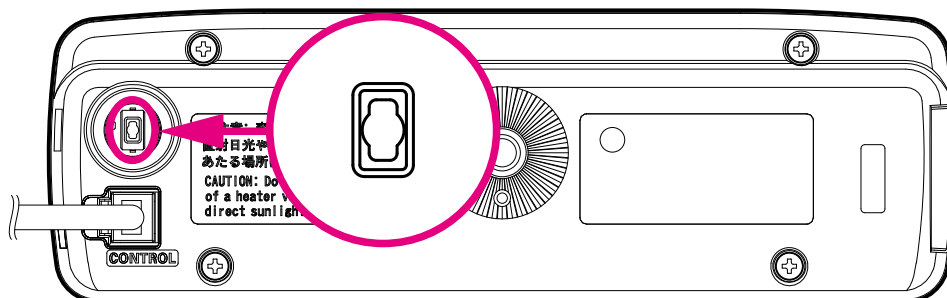
フロントパネル背面のゴムキャップを外します。



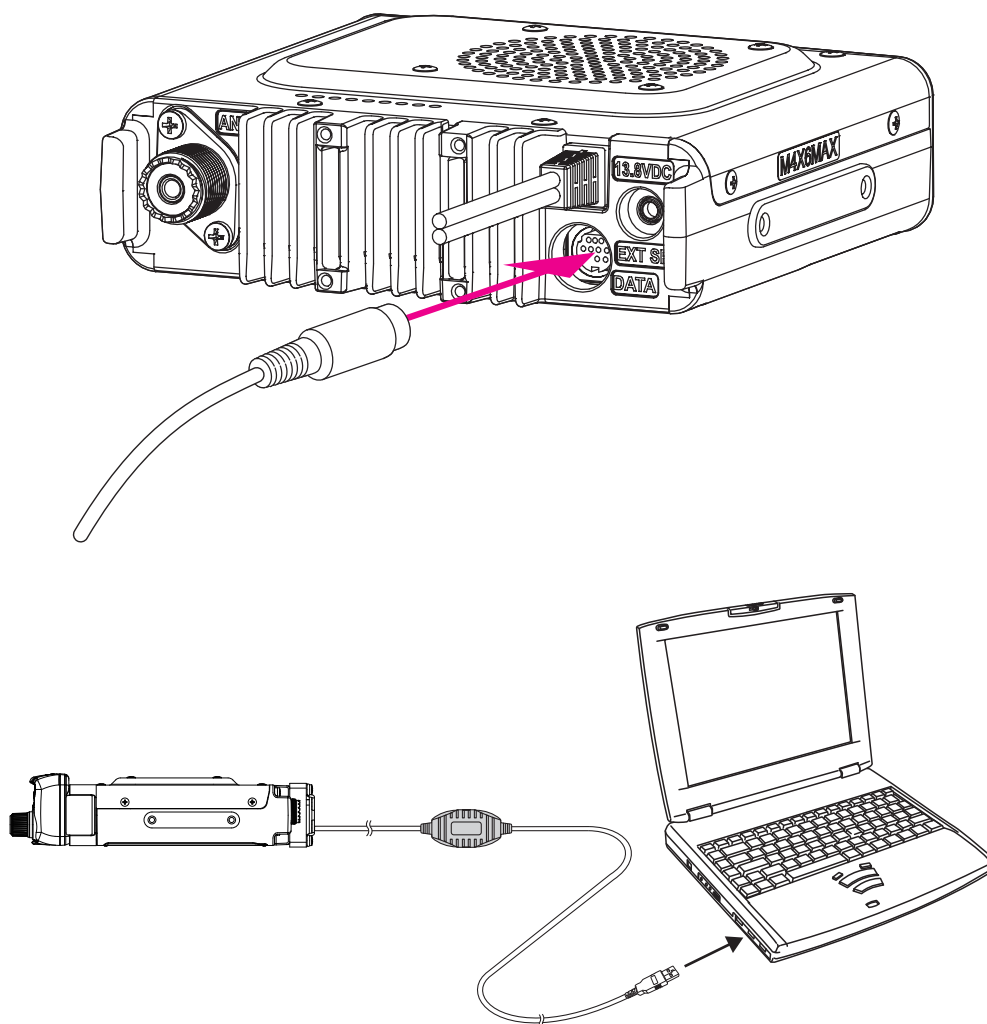
プログラムスイッチを「下側」に切り替えます。



RESET スイッチを押します。



FTM-100D/DH 背面のデータ端子に、データケーブルを接続します。



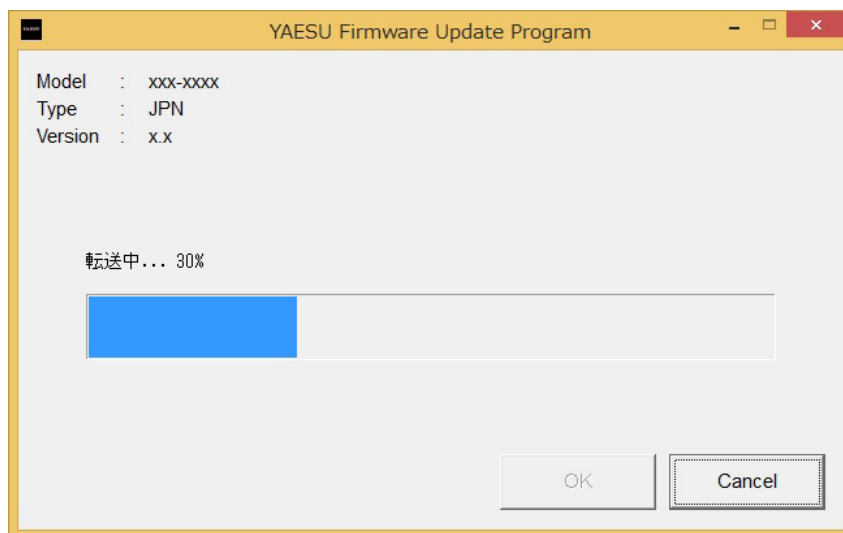
ケーブルの反対側を、パソコンの USB 端子または、COM 端子へ接続します（イラストは SCU-20）。

パソコン画面上の [OK] ボタンをクリックすると、アップデートが開始され、下記のような画面が表示されます。

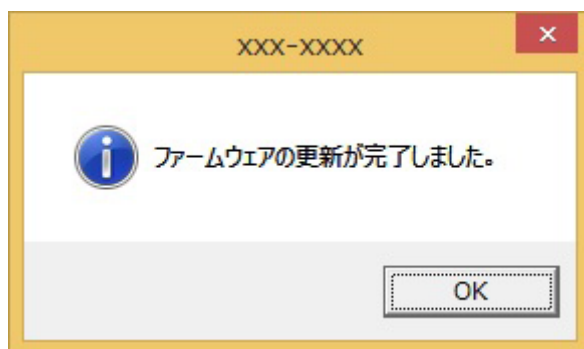
アップデートは、約 1 分程度で終了します。

## 注 意

アップデート作業中は、パソコンの電源を切ったり、FTM-100D/DH の電源ケーブルを外したりしないでください。作業中に電源が切れると FTM-100D/DH が正常に動作しなくなります。

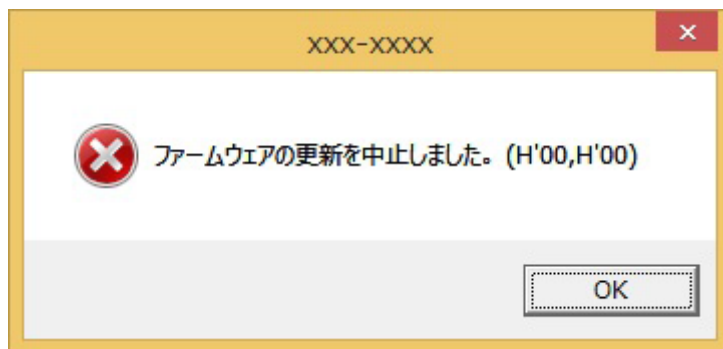


アップデートが終了すると、下記のようなポップアップ画面が表示されますので、OK ボタンを押します。



アップデート作業をキャンセルしたり、何らかの理由によりアップデート作業が出来なかった場合には、下記のようなポップアップ画面が表示されます。

この画面が表示された場合には、初めから作業をやり直して下さい。



## アップデート完了後の作業

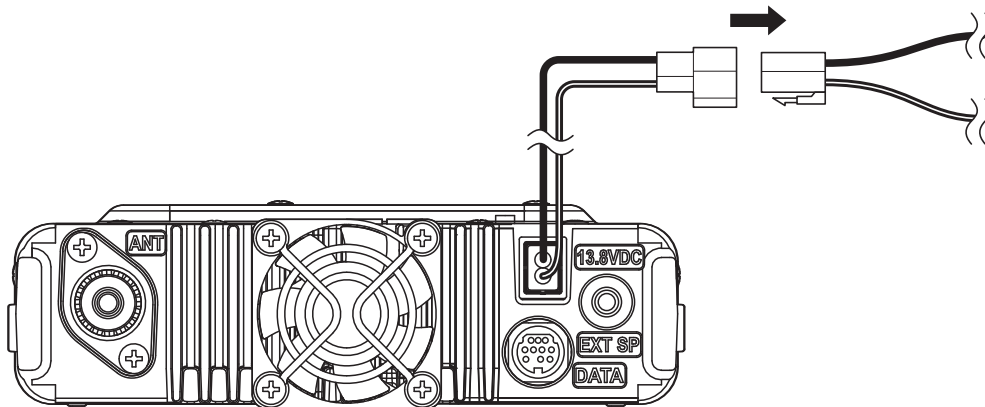
アップデートが終わると、その後に必要な手順が書かれている画面が現れます。



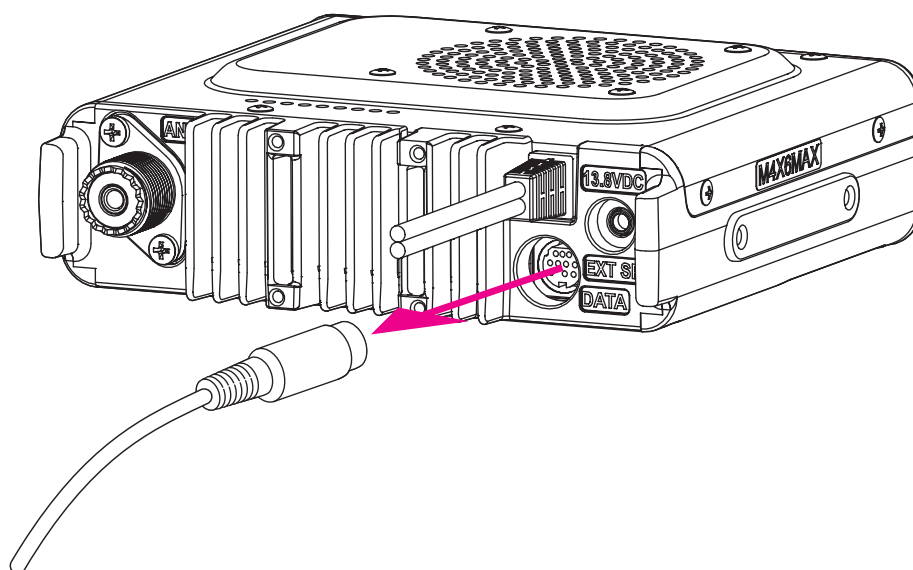
画面の記載に従い、下記の通り作業を実施してください。

### ●電源ケーブルを外す

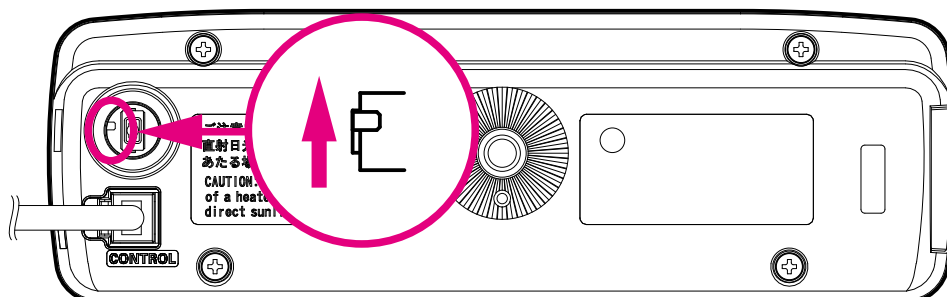
FTM-100D/DH から電源ケーブルを外します。



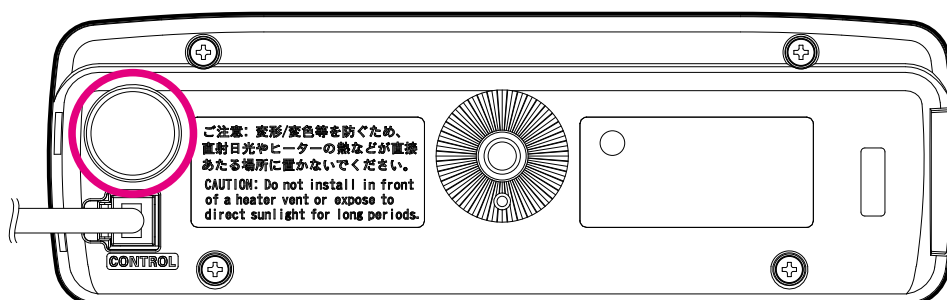
- データケーブルを外す  
FTM-100D/DH の背面に接続したケーブルを外します。



- プログラムスイッチ切替  
プログラムスイッチを「上側」に切り替えます。

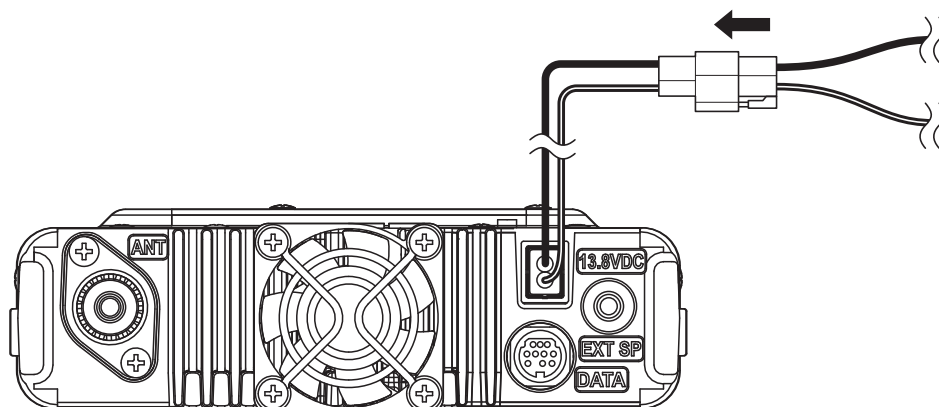


フロントパネル背面のゴムキャップを取り付けます。



### ●電源接続

FTM-100D/DH に電源ケーブルを接続し、13.8V を加えます。  
自動的に FTM-100D/DH の電源が ON になります。



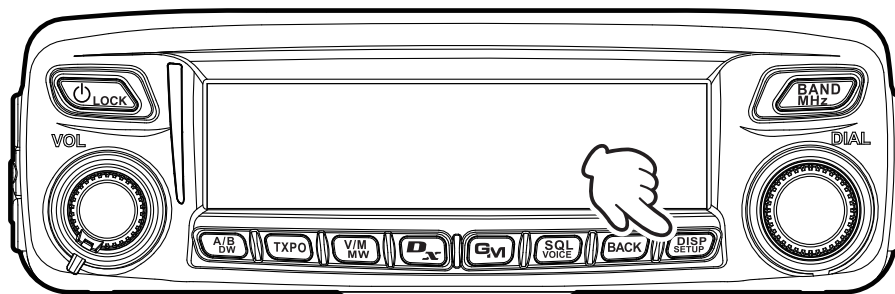
以上で、アップデートは終了です。

パソコンのプログラム画面で [Exit] ボタンをクリックするとプログラムが終了します。

リセット操作（12 ページ）を行った後、バージョン番号の確認を行い（13 ページ）、正常にアップデートが行われたかを確認してください。

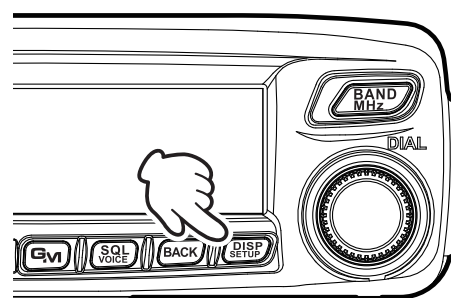
## リセット操作

1. FTM-100D/DH の電源を ON にします。
2. **[DISP SETUP]** を 1 秒以上押します。



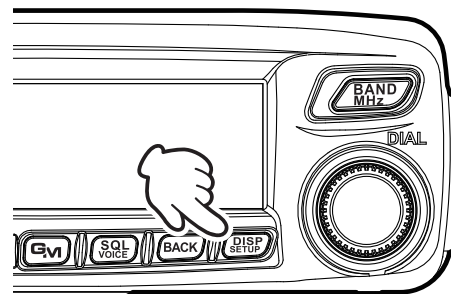
3. DIAL をまわして **[13 RST/CLONE]** を選択し、**[DISP SETUP]** を押す  
メニューリストが表示されます。

SETUP MENU (2/2)	
9 DATA	13 RST/CLONE
10 APRS	14 CALLSIGN
11 SD	
12 OPTION	



4. DIAL をまわして **[1 FACTORY RESET]** を選択し、**[DISP SETUP]** を押す

SETUP MENU [RST/CLONE] 8	
1 FACTORY RESET	
2 PRESET	
3 RECALL PRESET	
4 MEMORY CH RESET	



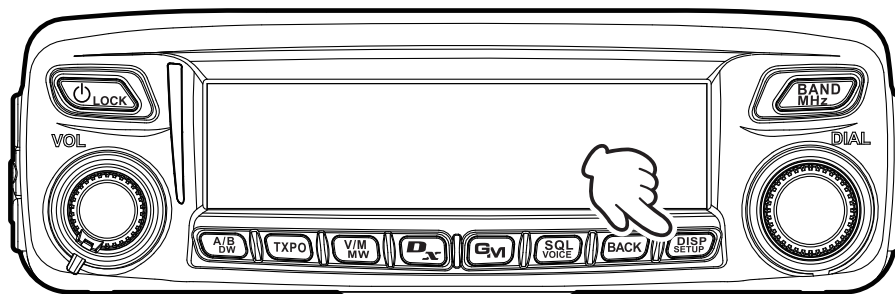
5. 確認画面が表示されますので、DIAL をまわして **[OK?]** を選択し、**[DISP SETUP]** を押す  
リセットを中止するときは、[Cancel] を選択してください。

SETUP MENU [RST/CLONE] 1 8	
1 FAC	FACTORY RESET
2 PRE	OK?
3 REC	Cancel
4 MEMORY CH	RESET

6. 「ピッポッパッ」とピープ音が鳴り、コールサインの入力画面が表示されたら、コールサインを入力し、**[DISP SETUP]** を押す

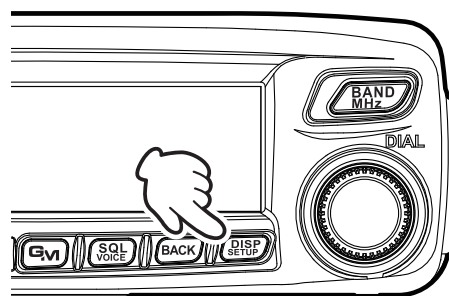
## バージョン番号の確認

1. FTM-100D/DH の電源を ON にします。
2. **[DISP SETUP]** を 1 秒以上押します。



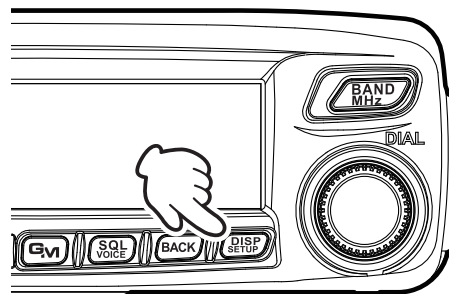
3. DIAL をまわして **[13 RST/CLONE]** を選択し、**[DISP SETUP]** を押す  
メニューリストが表示されます。

SETUP MENU (2/2)	
9 DATA	13 RST/CLONE
10 APRS	14 CALLSIGN
11 SD	
12 OPTION	



4. DIAL をまわして **[8 SOFTWARE VERSION]** を選択し、**[DISP SETUP]** を押す

SETUP MENU [RST/CLONE] 8	
5 MEMORY CH SORT	
6 APRS RESET	
7 CLONE	
8 SOFTWARE VERSION	



5. バージョン番号が表示されます。

SOFTWARE VERSION		
MAIN	CPU Ver	x.x
PANEL	CPU Ver	x.x
DSP	CPU Ver	x.xx

バージョン番号が更新されていれば、正しくアップデート作業が行われています。

以上で、アップデートは終了です。

パソコンのプログラム画面で **[Exit]** ボタンをクリックするとプログラムが終了します。



**八重洲無線株式会社**

〒140-0002 東京都品川区東品川 2-5-8 天王洲パークサイドビル

1602-D0